

R8年度版

札幌市立北光小学校

PTAのしおり

目次

- 1. 北光小 PTA について 2
- 2. 会費について 2
- 3. PTA 組織図 3
- 4. ボランティア参加のお願い 4
- 5. 主な年間活動予定 5
- 6. PTA 事務局について 5
- 7. 区 P 連と単 P について 5
- あとながき 6

令和8年4月作成

1. 北光小 PTA について

PTA とは… **P**arent (父母) ・ **T**eacher (先生) ・ **A**ssociation (会)

の頭文字をとった「保護者と先生の会」の略称です。

児童が心身ともに健全な成長をしていくために、保護者と先生方が協力し合って、より良い環境を整えていくことを目的とした任意の活動組織です。原則は入学時にご入会いただき、転校・卒業時に自動退会となります。

北光小 PTA では、数年前の新型コロナウイルス感染症による活動制限をきっかけに、昨今の共働き家庭の増加や PTA 事務局員の成り手不足など、時代の変化に対応し、会員が気軽に負担なく参加できる持続可能な活動を目指すこととしました。

そのため、以前には保護者の重荷となっていた学級・学年委員会や各委員会を廃止し、すべての会員参加の活動を事務局直下のボランティア参加制としています。こうしたことで、義務感で参加するのではなく、自らの意志で積極的に参加していただけるものと思っています。ただし、ボランティア制としたことで、各活動において人手の確保はしにくくなります。ボランティア人数が足りない場合には行事や活動の見合わせも検討しなければなりませんので、会員一人一人の協力が不可欠です。できる範囲で結構ですが、積極的にボランティア活動に参加いただけますようよろしくお願いします。

2. 会費について

会費は、PTA 総会で決定し、学校徴収金と一緒に集めています。令和 7 年度一般会計予算案に明記してありますので御確認ください。

用途としては、ボランティア活動費（ベルマーク送料、必要物品の購入など）、入学お祝い品や卒業記念品、弔意費などであり、PTA 活動の運営のために有効に活用しています。予算・決算報告は PTA 総会にて承認されています。

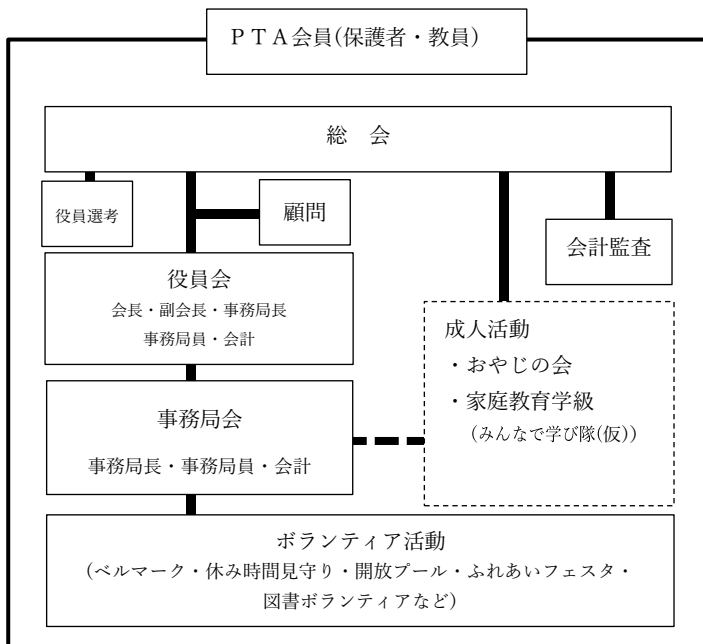
なお、本校 PTA は、札幌市 PTA 共済会^{※1}に加入しており、＜掛金^{※2}：児童 380 円/名、保護者・教員 120 円/名＞を学校徴収金と一緒に集めています。単位 PTA 負担金は東区 P 連に収めており、PTA 会費より支出しています。＜285 円×（世帯数+教員数）＞

以上のことを御理解の上、御協力をよろしくお願いします。

※1 子どもたち供達の学校管理下以外でのけがや事故、保護者の PTA 活動中のけがや事故に対する傷害保険です。（PTA 活動に参加するための往復途中など）例年、全会員が加入しています。

※2 令和 9 年度から共済期間が変更となるため、今年度は移行期間として金額が変更となっています。詳しくは 4 月中に配布される「2026 年度札幌市 PTA 共済会のご案内」をご覧ください。

3. PTA 組織図



- PTA 会員 → 北光小学校に通う児童の保護者および教員
- 総会 → 現在は、書面にて開催し議決は回答フォームより承認いただいております。
- 役員選考 → 例年 11 月頃から次年度の役員選考を始めます。
- 顧問 → 校長先生が顧問の立場で会議に出席してくれます。

成人活動

成人活動は、『5 人以上の同好の会員による体育・文化的活動で、会員の健康増進および文化的な教養を高めるもの』です。会員の方はどなたでも新しく活動を申請することができるので、気軽に事務局や PTA 担当教員までご相談ください。子ども供たちに関わる活動に限り、活動費が出ます。

- おやじの会 → 子どもたちと触れ合い、また父親同士が肩を張らずに気軽に子どもたちの事を語り合える会です。4 月に会員を募集しますが、いつでも入会可能です。畑おこしやふれあいフェスタのお手伝いなどの活動を行っています。
- 家庭教育学級 → 札幌市と北光小 PTA が毎年契約を締結することで組織される団体で、札幌市の助成金を受けて活動を行います。給食試食会や料理講習会、講演会など、自主学习の場として開設運営されます。(令和 5 年度から活動再開)

会計監査

2 名 (P-2) の会計監査によって構成されます。年に 2 度、会計の書類や帳簿、通帳などを適切に処理及び管理しているかを監査し、総会で報告します。

役員会

顧問 (学校長)・会長 (P 1 名)・副会長 (若干名)・事務局長 (現在は T 1 名)・会計 (若干名)・事務局員 (若干名) によって構成されます。

事務局会

役員の中の事務局長と事務局員、会計で構成されますが、それ以外の役員も会議に出席し、協力しています。

ボランティア活動

本校の子どもたちのための、主となる PTA 活動です。次ページで詳しく説明します。

4. ボランティア参加のお願い



ベルマークの回収および集計

年に1回ほどボランティアを募り、集計発送作業を行います。ベルマークおよび純正インクカートリッジ（EPSON、Canon、brotherに限る）を3階PTA室前掲示板のベルマーク回収箱へ来校時やお子さんに持たせ、いつでも入れてください。~~なお、年に1回ほどボランティアを募り、集計発送作業を行います。~~



休み時間見守りボランティア

5-11月頃、荒天時以外の中休みおよび昼休みにグラウンドで遊ぶ子ども児童たちの安全を見守ります。都合の良い日に気軽に参加でき、且つふだん普段の子どもたちの様子も見るため、人気のある活動です。



学校開放プール

札幌市スポーツ振興事業団から委託されて、7月の土日に2回程度、北光小のプールを開放する事業です。1回あたりの監視ボランティア最低実施人数はP 5名・T 1名です。授業とは違う“遊べるプール”に子どもたちは大興奮です。



ふれあいフェスタ

令和3年度より飲食やお金を扱わない形に変え開催しています。キックターゲットなど体を動かすものから頭脳系ゲームまで子どもたちの楽しめるお祭りのイベントです。実行委員の準備日は2回程度で、なるべく負担が少ないよう工夫しています。土曜日開催です。



図書ボランティア

活動可能な第1・第3火曜日と金曜日の中休みに、図書室の清掃を中心に、読み聞かせの活動も行っています。



PTA主催の活動・行事を実施するには、ボランティアの力が不可欠です。都度募集しますので、参加の御協力をお願いします。

なお、活動は前例踏襲ではないため、毎年行なっている活動も実施を見合わせたり、ボランティアの応募数が足りず、実施しないこともあります。

5. 主な年間活動予定

前期（4～9月）

4月 PTA 総会（書面開催）
6月 学校開放プール説明会
7月 学校開放プール（1～2回）
9月 フェスタ実行委員会
（全2回程度）

後期（10～3月）

10月 ふれあいフェスタ
12月 ベルマーク（1回）

○ この他に、休み時間見守りボランティア活動（5月～11月）、図書ボランティア（5月～3月）があります。

なお、日程や活動回数は変更となることがあります。御了承ください。

6. PTA 事務局(役員)について

北光小学校 PTA 活動全体の統括と企画運営、ボランティアのサポート、東区 P 連への代表参加、新年度の予算編成、会員への広報活動などを行っています。会議は月に1回程度、PTA 活動やその時々々の情報、課題について協議、共有しています。

そして、会員同様に役員もまた、仕事を持ちながらでも参加ができる、無理のない活動を心掛けています。学校への集合は最低限とし、情報共有はメールやLINE を活用したり、資料作成は自宅で行ったりするなど、工夫しています。

例年12月頃に役員募集を行っています。自薦他薦問いませんので、ぜひ多くの方に仲間になっていただけたら嬉しいです。

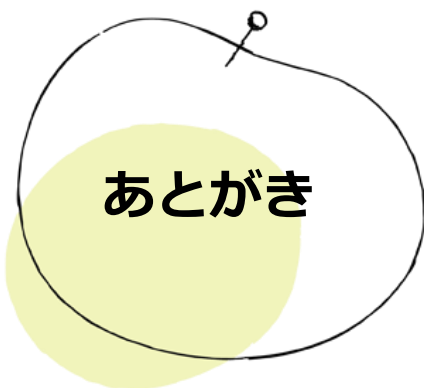
7. 区 P 連と単 P について

区 P 連とは、『札幌市東区 PTA 連合会』の略称です。東区内の幼稚園・小学校・中学校の各単位 PTA（略称：単 P）の代表者で構成され、事務局は美香保小にあります。区 P 連には、総務・研修・広報の3つの委員会があり、3年ごとに担当の委員会が変わる、輪番制です。本校からは役員1名が代表して出席しています。

また、区 P 連の上には、市 P 連・道 P・日 P があります。

なお、単位 PTA 負担金という区 P 連会費も PTA 予算より支出しております。

<285円×（世帯数+教員数）> （‘2. 会費について’ 参照）



「安全パトロール中」カード

◆ 日頃から安全パトロールを

令和2年度より、「一人一仕事」をネームフォルダ吊り下げによる、安全パトロールとし、活動しています。各家庭に配付する『安全パトロール中』と書かれた黄色いカードをネームフォルダに入れていただき、来校やお子さんの送迎の際はもちろん、買い物、公園に行くときなど付けていただけますようお願いいたします。吊り下げることによって、犯罪抑制に効果がありますので、ぜひ御協力をお願いします。

◆ 全員が参加し、協力しましょう

最後になりましたが、PTA活動には会員全員の力が必要です。大人として、親として、北光小の子どもたちのために皆で協力しましょう。



札幌市立北光小学校
PTA 事務局