



学校だより

風薫る

令和8年(2026年)4月15日発行

第2号



札幌市立北野中学校
(011)882-0754

<https://www.kitano-j.sapporo-c.ed.jp>

令和8年度 第50回入学式 学校長式辞

校長 平井 歩

穏やかに春めいた日が続き、その息吹を感じるこのよき日に、札幌市立北野中学校、第50回入学式を挙行できますことを、大変うれしく思います。

本日は、PTAを代表して会長の佐々木 文矢様を始め、出身小学校の校長先生や学校評議員、北野地区町内会の皆様、関係機関の方々など、多くのご来賓、そして、保護者の皆様のご臨席を賜り、心より感謝申し上げます、厚くお礼申し上げます。

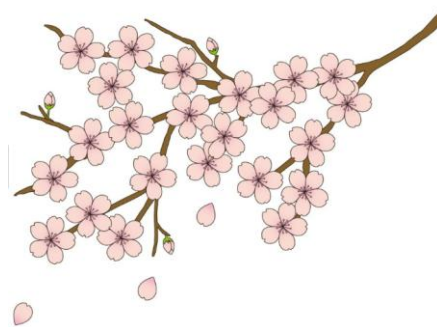
132名の新入生の皆さん、入学おめでとうございます。皆さんの入学を心より歓迎します。

さて、いよいよ中学生となった新入生の皆さんに、本校が大切にしている「北野のころ」についてお話しします。

この「北野のころ」とは、開校以来、本校が目指している理想の生徒像をわかりやすくした言葉です。では、それは次にあげる「六つのことば」と「五つのころ」に表れています。

「六つの言葉」とは

- | | |
|-----------|-------------|
| 1. おはよう | 4. ごくろうさん |
| 2. ありがとう | 5. わたしがやります |
| 3. ごめんなさい | 6. さようなら |



の六つです。そして、「五つのころ」とは、この「六つの言葉」を発するときの気持ちのことで、

1. 明るいころ(おはよう、さようなら)
2. 感謝のころ(ありがとう)
3. 反省のころ(ごめんなさい)
4. 思いやるころ(ごくろうさん)
5. 奉仕のころ(わたしがやります)

これらの言葉やころの大切なところは、周りの人たち全てに向けられているかどうかです。仲の良い友達だけでなく、自分とは違った個性をもっている人に対しても、素直にこの「北野のころ」で接してください。一人一人が周りの人たちを互いに認め、受け入れることができれば、新しい仲間の輪が生まれます。その輪を大きく、または太くしていくことで、北野中学校での生活は充実したものになります。

皆さんがこれから生きていく未来は、変化のスピードが速く、先行きが不透明で予測が難しい時代とされています。だからこそ、自分の目を見て、考え、乗り越える行動力を身に付ける必要があります。

また、そんな不透明な時代だからこそ、人と人とのつながりが大きな力になります。

つながりは誰かを助ける力になると同時に、自分がピンチの時には自分を支えてくれる力にもなります。

まずは新たな出会いを大切に、これからの三年間で、授業はもちろん、学校行事、部活動など、様々なことに前向きに挑戦してほしいと思います。時には失敗することがあるかもしれませんが、それもまた学びです。「北野のころ」でどんなことから素直に学び成長し、未来を生き抜く力を身に付けていくことを願っています。

結びになりますが、新入生の保護者の皆様、本日はお子様のご入学、改めましておめでとうございます。今日より、大切なお子様をお預かりいたします。教職員一同、心を一つにして、子供たちの無限の可能性を更に広げ、夢や希望の実現のために力を尽くしてまいります。皆様と手を携え、「北野中学校に通わせて良かった」と実感していただける学校づくりに励んでまいります。ぜひ本校の教育活動へのご理解とご協力をお願い申し上げます。

新入生の皆さん、今は新生活への希望と同じくらい、不安もあると思いますが、今日ここに参加してくれている先生方や先輩たちが優しく導いてくれます。どうか心配することなく、楽しい中学校生活を送ってください。

その輝く瞳で、先輩たちとともに、この北野中学校の一員として活躍してくれることを期待しまして、入学式の式辞といたします。

入学の言葉 新入生代表

記録的な大雪に見舞われたこの冬もようやく終わりを告げ、札幌の街にも暖かな春の風と眩しい光が降り注ぐ、この輝かしい春の訪れと共に、私たち132名は札幌市立北野中学校の1年生として、本日入学式を迎えました。

本日はこのような素晴らしい入学式を挙げていただき、校長先生をはじめ、教職員の皆様、ご来賓の皆様、そして先輩方に、新入生を代表して心より感謝申し上げます。また、私たちが今日というこの日を迎えることができたのは、どんなことがあっても寄り添い、支え続けてくれた家族のおかげです。今日、この制服姿を見せられたことをうれしく思うとともに、これからは中学生として自分の足でしっかりと歩み成長していくことで、その想いに応えていきたいと思っております。

私たちは今、真新しい制服に袖を通し、今日から中学生になったという実感が湧くと同時に、大きな期待に胸を膨らませています。

振り返れば、私たちの小学校生活は新型コロナウイルスの流行とともにありました。学校行事の制限、給食時の黙食、友達と会えない日々。しかし、その困難があったからこそ、私たちは当たり前の日常の尊さ、そして仲間と学ぶ喜びを人一倍実感することができました。

これから始まる中学校生活では、小学校より難しくなった学習や経験したことのない学校行事、新しく始まる部活動など、自分が成長できる場がたくさんあると聞いています。そんな日々を北野中学校に集まった132名の仲間たちと共に、時に助け合い、時に高め合いながら充実した3年間を過ごしていきたいと思っております。

先生方、先輩方、地域の皆様、まだまだ未熟な私たちですが、一日も早く北野中学校の生徒として誇れる自分になるよう、日々努力を重ねてまいります。温かいご指導、ご鞭撻を賜りますよう、よろしくお願い申し上げます。

最後になりますが、これまで支えてくださった方々への感謝を胸に、新たな一歩を踏み出すことをここに誓い、新入生代表の言葉といたします。

歓迎の言葉 在校生代表

長い冬を超え、柔らかな日差しとともに春の訪れを感じる季節となりました。

今日、この北野中学校に入学し、新たな一歩を踏み出す新入生の皆さん、入学おめでとうございます。

今日から皆さんは北野中学校の生徒として三年間過ごしていくこととなります。新たな生活や出会いの期待で胸をふくらませている一方で、分からないことが多く、不安な気持ちもあると思います。ですが、その気持ちはここにいる私たち全員が経験しました。

新しい環境で生活していくのは誰でも不安です。そんな皆さんのことを2、3年生は必ずサポートするので、一緒に中学校生活を楽しんでいきましょう。

さて、小学校と中学校では異なる点がいくつかあります。まず一つ目は学習面です。担任の先生はいますが、全ての教科を担当するわけではありません。九教科のそれぞれに教科担当の先生がいます。慣れるまで少し時間がかかるかもしれませんが、積極的に授業に参加すると、学ぶ楽しさを知ることができると思います。

二つ目は学校行事です。北野中学校では校外学習、陸上記録会、文化祭、合唱コンクールなど様々な行事が行われています。どの行事も生徒自身が準備、運営を行います。北野中学校の行事は大変盛り上がり、全校生徒が一丸となって取り組む姿は感動的です。

三つ目はボランティア活動です。北野中学校には様々なボランティアがあり、気軽に参加できる校内エコボランティアや、地域の方々のお手伝いをする除雪ボランティアなどがあります。中でも募金活動は多くの生徒が参加します。ボランティア活動に参加することによって、普段得ることができない貴重な経験を積むことができます。ぜひ、積極的に参加してみてください。

四つ目は部活動です。北野中学校には六つの部活動があります。部活動では、同級生や先輩方と一緒に目標に向かって切磋琢磨できます。私は女子バスケットボール部に入学しています。未経験だったため不安も大きかったのですが、部の雰囲気が温かくすぐに慣れることができました。そして技術的な面はもちろん、精神的にもとても成長できていると感じます。他の部活動でも様々な成長を感じることができると思います。ぜひ、自分に合う部活を見つけ、入学してみてください。

このように、北野中学校には小学校と異なる点がいくつかありますが、あまり心配せずにたった三年間の中学校生活を楽しんでほしいです。

皆さんは今日、新たな中学校生活のスタートを切りました。時には苦勞することもあると思います。しかし、これから出会う新たな仲間、先輩方、先生方と共に困難を乗り越えていってください。そして、この北野中学校生活の中でたくさんのことを経験して中学校生活を充実したものにしてください。

最後に、新入生の皆さんがこの北野中学校で大いに活躍することを期待し、私たち在校生からの歓迎の言葉といたします。

4月の主な予定

- 17日(金) 標準学力調査(全学年)・全協・局委員会選挙管理委員会
- 21日(火) 部活動申込・部活動設立集会
- 23日(木) 全国学力・学習状況調査(3年)前期任命式
全協・局委員会
- 24日(金) 公開授業・学級・学年PTA尿検査(朝・全学年)
- 27日(月) 教育相談アンケート・心臓検診(1年)議長会
- 28日(火) 生徒会議案審議局委員会・生徒会役員会
- 30日(木) 完全下校

5月の主な予定

- 1日(金) 完全下校(午前授業)
- 7日(木) 部活動各部保護者会・完全下校
- 8日(金) 身体測定・教育相談(①~⑤14日まで)
- 12日(火) 生徒総会
- 13日(水) 尿検査②
- 14日(木) 内科検診(男子・5組)
- 15日(金) 内科検診(女子)
- 22日(金) 1年校外学習
- 23日(土) 3年修学旅行(25日まで)
- 26日(火) 3年臨時休業日・諸費引落日
- 27日(水) 3年臨時休業日
- 28日(木) 全協・局委員会・選挙管理委員会
- 29日(金) PTA役員会

詳細は月行事予定表で御確認ください。

転送電話について

本校の「転送電話」の設定時間ですが、7:30に転送設定を解除し19:00に再度転送設定といたしますので、御連絡は、休日を除く、7:30~19:00の間をお願いいたします。欠席等の御連絡につきましては、すぐで当日8:10までをお願いいたします。

8:10以降になる場合は、8:15までに電話をしていただくようお願いいたします。なお、長期休業期間は8:00~17:00以外の時間帯、及び土日祝日は転送設定といたしますので、予め御了承ください。御理解・御協力のほど、よろしくお願いいたします。

学校だより・ホームページ等での個人情報の取扱いについて

本校では、様々な媒体を用い、学校での生徒の活動を広くお伝えたいと考えております。札幌市の個人情報保護条例に基づき管理・運用してまいりますので御理解くださいますようお願いいたします。御不明な点がございましたら御遠慮なくお問い合わせください。