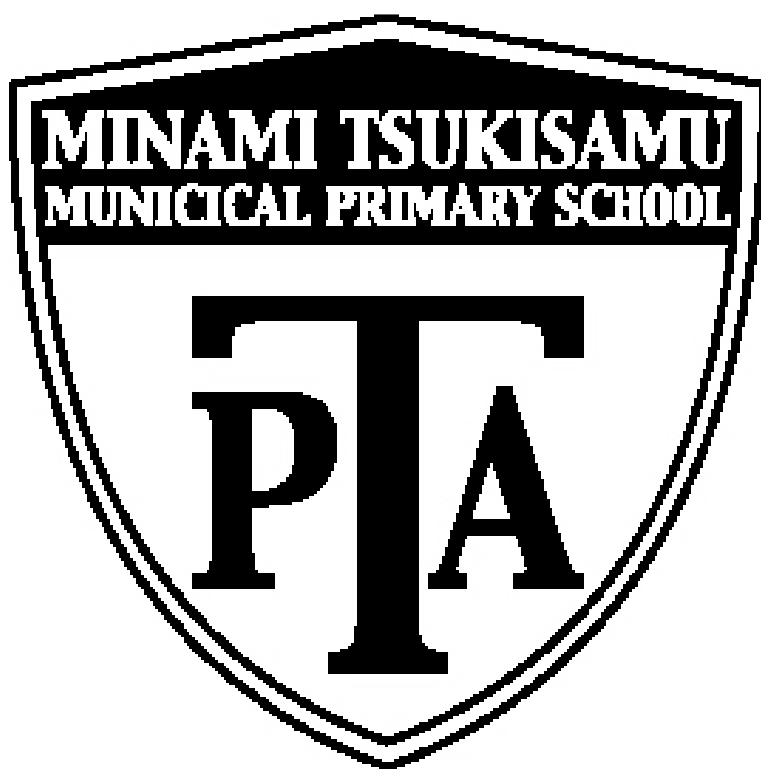


南月寒小学校PTA
PTAガイドブック



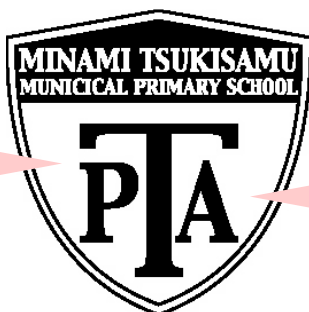
札幌市立南月寒小学校
保護者と先生の会

札幌市立南月寒小学校 保護者と先生の会

南月寒小学校のPTAって？

南月寒小学校 保護者と先生の会（南月寒小学校PTA）

PTAは、「保護者と先生の会」の略称です。保護者と先生が協力して、学校や家庭、地域の子どもの健全な成長と安全のために、様々な活動を行うことを目的とした任意団体です。自主的・主体的な加入・参加で運営していきます。



PTAに加入し各種活動にボランティアとして参加いただくことで、「子どもとのつながり」「学校や先生とのつながり」「保護者同士のつながり」「地域とのつながり」を広げ、深めることができるよさがあります。

PTAへの加入・活動への参加を通して



つながりを広げ深めるよさ

1 南月寒小学校 保護者と先生の会 運営方針

(1) 本当に子どもに必要な活動を計画し、無理なく自主的に参加できる体制づくりを！

□南月寒の子どもたちのために、本当に必要なPTA活動を計画し、会員の相互理解を図りながら、会員が無理なく自主的に参加する「この指とまれ」形式の体制で活動を進める。

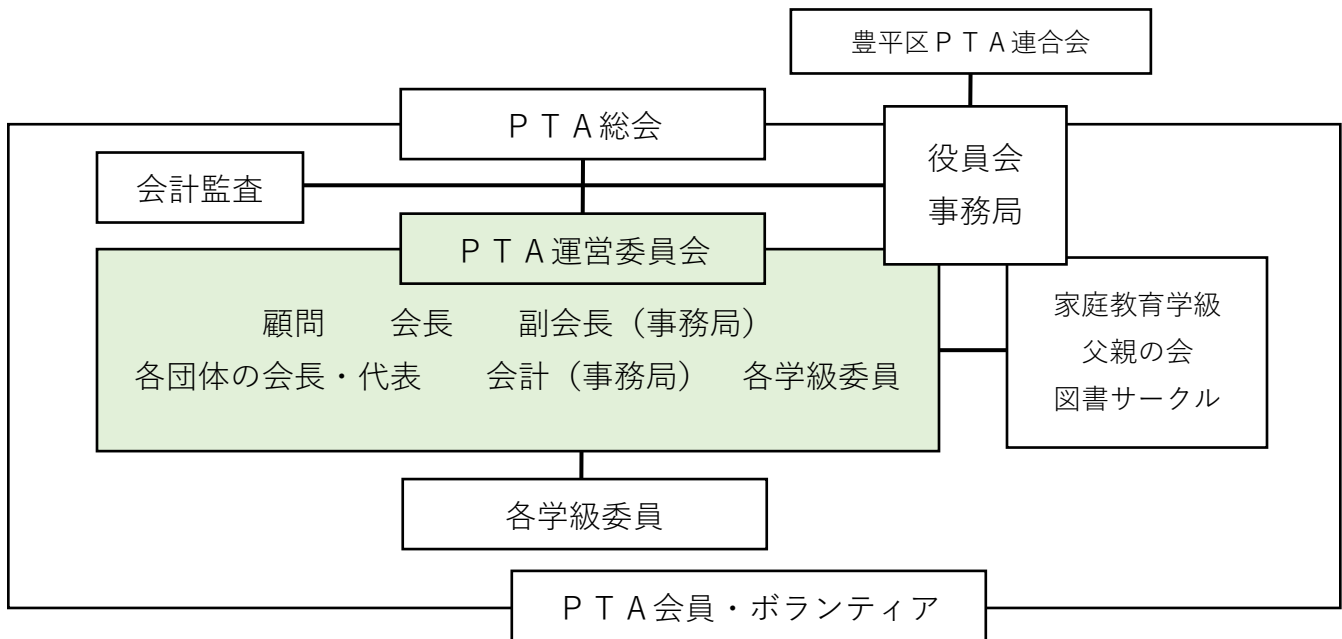
(2) 「家庭教育学級」や「父親の会」、「図書サークル」と連携した幅広い活動づくりを！

□「家庭教育学級」（市からPTAへ事業を委託された、家庭教育について学んだり意見交換したりする保護者の任意団体）や「父親の会」（PTA会員である有志父親で構成し、学校行事を手伝ったり、親睦会を開いて意見交換したりするボランティア団体）、「図書サークル」（PTA会員である有志保護者で構成し、子どもたちへの朝の読み聞かせ等を行うサークル活動）と連携・協力して活動を進める。

(3) 地域とのつながりを大切に活動づくりを！

□「南月寒の子を育てる会（スクールゾーン実行委員会）」や「西岡地区街頭啓発」等への参加、意見交流を通して、地域とのつながりを大切にするとともに、子どもたちの健全育成や安全に努めた活動を進める。

2 南月寒小学校 保護者と先生の会 運営組織図



- PTA総会… 毎年4月に開催し、決算報告、活動方針や内容、予算案の審議、PTA役員
の選出を行う最高決議機関
- PTA役員会… 総会の議案、PTA運営に対する基本事項、重要案件、緊急案件について協議
する。(顧問・会長・副会長・会計)
- PTA運営委員会… PTA活動の円滑な運営を図るため、運営や活動の企画に対する協議や、活動
内容の報告・共有、学級委員との連絡・調整を行う。

PTA役員（事務局）・学級委員の役割

PTA事務局（会長・副会長・会計）

- 実際のPTA運営や活動の企画・推進・調整、運営委員会の運営を行います。
- 豊平区PTA連合会会議（会長部会・副会長部会・企画事業部会）へ参加します。
- 学級委員との連絡調整を行います。

PTA学級委員

- 各学級におけるPTA会員の代表として、PTA運営委員会に任意で参加し、PTA運営や活
動における審議を行います。
- 学級委員になったことで、強制的に参加する活動はありません。

札幌市立南月寒小学校 保護者と先生の会

南月寒小PTAってどんな活動をするの？

南月寒小学校PTAでは、実施する活動をすべて会員の皆さんによる「ボランティア」で実施しています。会員の皆さんが、無理なく、お時間の都合のつく時に、できる範囲で参加していただく「この指とまれ」形式で実践しています。

南月寒小学校PTAでは、年間を通して、以下の活動を実施しています。

子どもの安全を守る活動

登校時交通安全見守り

- 朝の児童の登校時に任意の地点（自宅の前・近くの交差点・近くの通学路等）にて、子どもの登校時の様子や交通安全についての見守りや声掛けを行う活動です。
- 時間の都合がつく日程で自由に参加します。
- 実施の時には、腕章を付けます。



下校時交通安全見守り

- 児童の下校時に、任意の地点（自宅の前・近くの交差点・近くの通学路等）にて、子どもの下校時の様子や交通安全についての見守りや声掛けを行う活動です。
- 時間の都合がつく日程（お買い物のついでに等）で自由に参加します。
- 実施の時には、腕章を付けます。

西岡地区街頭啓発への参加

- 水源地通り沿いで行う西岡地区の街頭啓発運動に参加する活動です。年4回予定している日程で、都合のよい日程に参加します。

通学路除雪協力（冬季限定活動）

- 大雪の降った時に、自宅近くの児童の通学路を除雪する活動です。
- 時間の都合のつく日程で自由に活動します。

子ども同士・会員同士の親睦を深める活動

『PTAわくわくDAY』

- 「わくわくDAY」は、9月下旬の土曜日の午後に開催するPTA主催の「お祭り」です。子どもと保護者、教員同士の親睦やコミュニケーションの促進を図るとともに、子どもたちの様子をそばで参観してもらうことを目的としています。今年度は9月26日（土）の午後に予定しています。
- 実施する内容については、PTA事務局で企画・検討します。体育館やグラウンドを使っのスポーツイベントのような内容で検討しています。
- 物や食品の販売、飲食については行わない予定です。
- 当日の準備や運営を事務局とボランティアの方で行います。

その他の活動

資源回収の実施

- 学校で資源を回収し、年3回（学期に1回）の資源回収日に一緒に出します。会員の方は、学校まで資源物を持ってこることになります。
- 回収する資源物は紙類（段ボールも含）のみとなります。
- 資源回収で得られた収益金は、PTA特別会計に計上します。
- 近隣の「ケーキデポア」さんより牛乳パックを回収します。（事務局で行っています。）

活動参加ボランティア募集・決定・活動開始までの流れ

P T A 総会にて当年度の P T A 運営や活動の審議（4月中旬）

承認

グーグルフォームで各活動への参加ボランティアの募集案内（5月中旬）

事務局で集約・決定

ボランティアの方に詳細のお知らせ・腕章の配付（6月中）

活動の開始

- 登下校交通安全見守り活動・除雪協力
 - ・時間の都合がつく日程・時間帯で自由に参加
 - ・気付いたことがあればグーグルフォームに入力、学校と情報を共有
- 西岡地区街頭啓発運動への参加
 - ・都合がつく日程の街頭啓発に参加
- わくわくDAYのお手伝い
 - ・事務局の運営計画に従って参加

札幌市立南月寒小学校 保護者と先生の会

P T A 会費ってどう使われているの？

P T A の運営や活動に係る経費は、すべて会員の皆様から集められた P T A 会費によってまかなわれています。P T A 会費は、「P T A 一般会計」と「P T A 特別会計」、「P T A 周年基金」の3つの会計帳簿により管理しています。使途を明確にした透明性のある会計業務を心掛けています。

P T A 一般会計

- 当年度の P T A 運営や活動に係る経費を扱う会計です。
- 会員の皆様から P T A 会費として 一家庭通年で 7 2 0 円 を徴収し、すべての支出をこの会費よりまかなっています。
- P T A 一般会計では、以下の用途に使われています。
 - ① 運営費… 会議を運営する費用、消耗品等の購入、印刷用紙の購入、通信・通話に係る費用 研修会等に参加する際の参加費用 等
 - ② 活動費… P T A 活動を進めるにあたっての必要経費、区 P 連等の会議に参加した際の 旅費 サークル活動費、慶弔費、奨励費（卒業する 6 年生への記念品の購入）等
 - ③ その他… 区 P 連への 分担金、特別会計への積立金 等
 - ※ 通信・通話に係る費用… 会長・事務局員に年間で 1 0 0 0 円を支給します。
 - ※ 旅費… 区 P 連の会議等に参加した場合、8 0 0 円の交通費を支給します。
 - ※ サークル活動費… 図書サークルに 5 0 0 0 円、幌東野球の参加費用を支給します。
 - ※ 奨励費… 卒業する 6 年生に「証書ファイル」と「胸花」を P T A から贈呈しています。
 - ※ 特別会計への積立金… 一般会計の収支決算が **1 0 万円** を超えた場合は、その余剰分を積み立てます。

P T A 特別会計

- 子どもたち一人一人に還元することを目的に、子どもたちが学校生活を送る上で必要な備品等を購入するための経費を扱う会計です。
- 上記 P T A 一般会計からの積立金や資源回収による収益金によりまかなっています。
- これまでに、「児童用靴箱のトレイ」、「水泳学習で使うビート版」等を購入しています。
- 毎年、下記の「P T A 周年基金」へ積立金を計上しています。
 - 備品の購入があった場合… 「P T A 周年基金」へ **5 万円** の積立
 - 備品の購入がなかった場合… 「P T A 周年基金」へ **1 0 万円** の積立

P T A 周年基金

- 学校の周年行事（50 周年記念式典 等）の際に、P T A として子どもたちのために還元できる大きな支出を賄うための備蓄金です。
- 毎年、P T A 特別会計より決まった金額（上記参照）を積立しています。
 - ※ **開校 50 周年で支出し、積立は一旦休止。次の周年行事に向けて必要に応じて再開します。**

- 毎年 4 月の総会時に、前年度の収支決算の報告と当年度の前案の審議を行います。
- 毎年 1 0 月下旬と 3 月下旬の 2 回、適正に会計業務や帳簿の管理が行われているか、会計監査の方に監査をしてもらいます。（総会にて監査報告を行います。）

札幌市立南月寒小学校 保護者と先生の会 PTA会議室って使っているの？

学校4階のPTA会議室は、PTA事務局だけではなく、PTA会員の方も活動の場として自由に使用いただける場所として利用してください。

PTA会議室の利用

- 利用する際には、事前に利用日時を学校：齋藤まで連絡してください。
- PTA会議室の鍵は職員室にあります。職員室の先生に鍵を借りてください。また、使用後は必ず施錠し、鍵を職員室に戻してください。
- PTA会議室のパソコンやプリンター、印刷機、用紙類は自由にお使いください。



PTA会議室
南月寒小学校4階

札幌市立南月寒小学校 保護者と先生の会 個人情報の管理は大丈夫？

南月寒小PTAでは、「札幌市立南月寒小学校保護者と先生の会 個人情報取扱規則」を定め、PTA総会にて会員に提示するとともに、会員の方々の個人情報について適正に管理するよう努めています。

札幌市立南月寒小学校 保護者と先生の会 PTA共済会ってどんな制度？

「札幌市PTA共済会」は、児童の学校管理下外の事故及び会員のPTA活動中の不慮の事故に対して共済金の給付を行う制度です。PTA共済会への加入は、学校として加入の申し込みを行います。南月寒小学校PTAでは、総会時に加入することで承認をいただいております。

- 共済金の掛金は、児童1名につき460円、会員一世帯につき140円となります。毎年、1回目の学校諸費引落日（5月27日）に、学校諸費と一緒に引落としとなります。
※今年度は、共済期間の移行に伴い、児童1名につき380円、会員一世帯につき120円となります。
- 学校管理下とは、児童の登校から下校までの在校中（校外学習も含む）を言います。PTA共済会は、学校管理下外の事故を保証しますので、学校管理下に該当しない場合は全て学校管理下外となります。（児童会館・少年団活動も含みます。登下校中は学校管理下になります）
- 申請の際は、学校PTA事務局までご連絡ください。（担当：齋藤 853-9314）

家庭教育学級・父親の会・図書サークルってどんな団体？

家庭教育学級「イチョウの会」

- 家庭教育学級とは、札幌市教育委員会からの事業の委託を受け、子育ての悩みや子どもの成長などについて、PTA会員が自主的に学んだり、学びながら楽しく情報交換をしたりする場です。本校でも、「イチョウの会」という名前で家庭教育学校を開設しています。
- 毎年、家庭教育の在り方や子どもの心や体の発達、料理教室などの講座をひらき、家庭教育学級の保護者の方々が参加しています。

南月寒小学校PTA「父親の会（おやじのかい）」

- 父親の会は、南月寒小学校のPTA会員である有志の父親で構成されたPTA団体です。子どもたちの成長を支え見守りながら、学校行事（主に運動会）やPTA活動における事前の準備や当日のお手伝い、後片付けのお手伝いをしています。
- 上記以外にも、子どもたちや会員の方々の親睦を深めるようなイベントや活動も行っています。



運動会の様子

南月寒小学校PTA「図書サークル」

- 図書サークルは、南月寒小学校の有志のPTA会員で構成されたサークルです。年に数回、各学級で朝の読み聞かせを行っています。
- 読み聞かせの他に、図書室の本の修繕も行っています。



朝の読み聞かせの様子

幌東野球への参加

- 幌東野球は、幌東地区（豊園小・美園小・東橋小など）のPTA会員である父親が、野球を通して親睦を深めることを目的に始まった野球大会で、本校PTAも参加しています。

- 毎年4月～5月に、どの団体もメンバー募集の案内を配付します。
- 興味のある方は、是非、ご参加ください。