

宮丘小だより

札幌市立手稲宮丘小学校

札幌市西区宮の沢3条2丁目1-1 tel:661-7393

※手稲宮丘小HP <https://www.teinemiyanooka-e.sapporo-c.ed.jp/> 令和6年10月21日

「全国学力・学習状況調査」結果概要について

全国の6年生を対象として、4月に実施しました標準調査の結果をまとめました。

以下の通りにご報告するとともに、今後の教育課程の編成や指導内容及び方法の見直しに向けての資料といたします。

◆教科に関する調査の結果◆

本校の概要(領域)	今回の調査結果における課題	改善の方向
【国語】(出題数 14問)		
「話すこと・聞くこと」 →全国平均とほぼ同程度であるが、やや上回っている 「書くこと」 →全国平均と比べ、上回っている 「読むこと」 →全国平均と比べ、上回っている 「言葉の特徴や使い方に関する事項」 →全国平均と比べ、上回っている 「情報の扱い方に関する事項」 →全国平均とほぼ同程度であるが、やや上回っている 「我が国の言語文化に関する事項」 →全国平均と比べ、上回っている	○目的や意図に応じて、日常生活の中から話題を決め、集めた材料を分類したり関係付けたりして、伝え合う内容を検討すること ○目的や意図に応じて、集めた材料の分類や関係付け、事実と感想、意見を区別して書くなど、自分の考えが伝わるように書き表し方を工夫して伝え合う内容を明確にすること ○登場人物の相互関係や心情などについて、描写を元に捉えること ○日常的に読書に親しみ、読書が自分の考えを広げることに役立つことに気付くこと ○情報と情報の関係付けの仕方、図などによる語句と語句との関係の表し方を理解し使うことができること ○学年別漢字配当表に示されている漢字を文の中で正しく使うこと	○話し手の考えと自分の考えの共通点や相違点を整理したり、共感した内容や納得した事例を取り上げたりして自分の考えをまとめ発表する学習活動の充実 ○図表やグラフを含めた複数の情報を用いて、自分の考えが伝わるように書き方を工夫する学習活動の充実 ○書いた文章の感想や意見を他者と伝え合い、自他の文章のよいところを見付けたり、よりよい表現に見直ししたりする活動の充実 ○本や資料を読んで分かったことを整理したり、分かったことの中から既知の知識や体験などに結び付くものを考えたりしながら自分の考えをまとめる学習活動の充実 ○情報と情報の関係には原因と結果等の関係があることを理解し、様々な情報の中から、情報と情報の関係を見出し、整理して捉える学習活動の充実 ○漢字のもつ意味を考えて使う学習活動の充実
【算数】(出題数 16問)		
「数と計算」 →全国平均とほぼ同程度であるが、やや上回っている 「図形」 →全国平均と比べ、上回っている 「変化と関係」 →全国平均と比べ、上回っている 「データの活用」 →全国平均とほぼ同程度であるが、やや上回っている	○計算に関して成り立つ性質を活用して、計算の仕方を考察し、求め方と答えを式や言葉を用いて記述すること ○除数が小数である場合の除法の計算をすること ○図形の性質を理解し、展開図を書いたり、面と面との関係を言葉で記述すること ○速さ・時間・道のりの関係を言葉や数を用いて記述すること ○示された棒グラフや円グラフ・表を読み、必要な数値を読み取って式に表したり、言葉と数を用いて記述すること	○問題の意味をしっかりと捉え、図などを用いて考える活動の充実。計算した後に問題場面に戻って答えの妥当性を判断するような活動の充実 ○実際に正確に作図をしたり立体をつくったりする活動の充実 ○速さ・時間・道のりの関係について、比例関係があることを用いて求め方を考え、説明する活動の充実。なぜそのような計算で求めることができるかについて振り返り、比例や反比例の関係にあることに基づいて解決できたことを明確にする活動の充実 ○目的に応じて分類整理された複数のグラフや表を比べ、見いだしたことを、他者に表現する活動の充実。グラフや表から特徴を捉えたり、考察したことをグラフや表のどの部分からどのように考えたのかを明らかにして、他者にわかりやすく説明する活動の充実

◆児童質問紙調査の結果◆

学習や生活の様子について、子ども自身が63問の質問に答えた結果の中から、いくつかの項目について、全国の結果と比べながら以下の通りお知らせします。(左が本校、右が全国)

学校に行くのは楽しいと思いますか

【本校の概要】

ABを合わせ肯定的な考えの子どもが全国平均と同程度となっている。

【本校の成果・課題】

様々な場面で、子どもの分かった、楽しかったという思いを大切にできるようにしてきた。Aの割合が全国平均と比べやや高い。

【改善・継続の方向性】

結果だけではなく、子どもの頑張ろうとする態度や取組の過程を評価することで、チャレンジすることの大切さやできたことの喜びを実感できるような指導を今後も続けていく。

普段、1日あたりどれくらいの時間、携帯電話やスマートフォンでSNSや動画視聴などをしますか

【本校の概要】

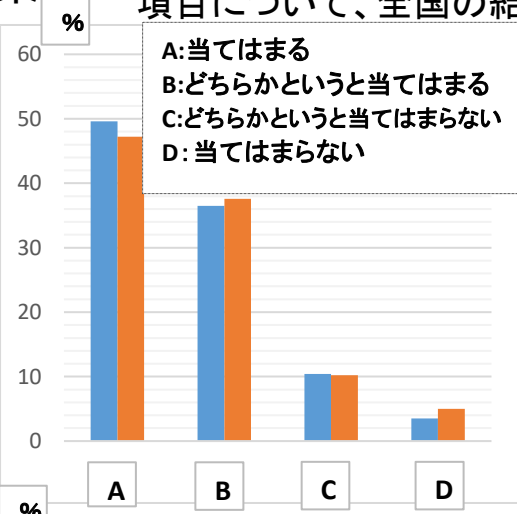
ABCを合わせると全国平均と同程度となっているが、Aの割合が若干高い。

【本校の成果・課題】

指導の効果もあって、昨年度よりは減った。1日4時間以上のSNSや動画視聴の子が多いことを考慮し、家庭、学校の両面から指導し、動画視聴等の約束が守られているか確認し、意識を高めていきたい。

【改善・継続の方向性】

SNS等の危険性と健康への配慮から、各自時間を決めて使用する等の指導の徹底を学校、家庭で連携して行う。まだ、スマホを持っていない子どもに対しての指導も徹底していきたい。



A:当てはまる
B:どちらかという当てはまる
C:どちらかという当てはまらない
D:当てはまらない

朝食を毎日食べていますか

【本校の概要】

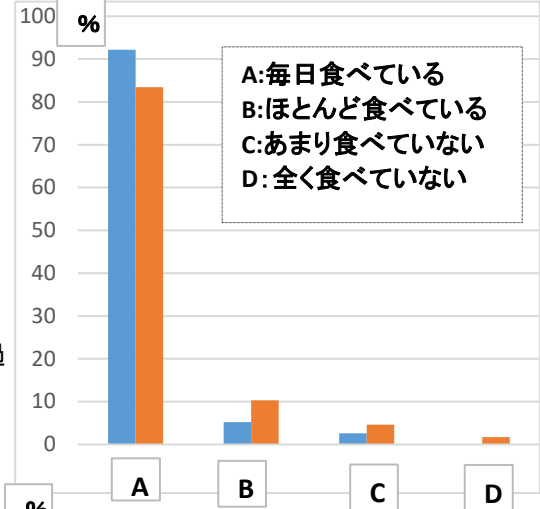
全国に対してAの値が高く、C、Dの値も低い。

【本校の成果・課題】

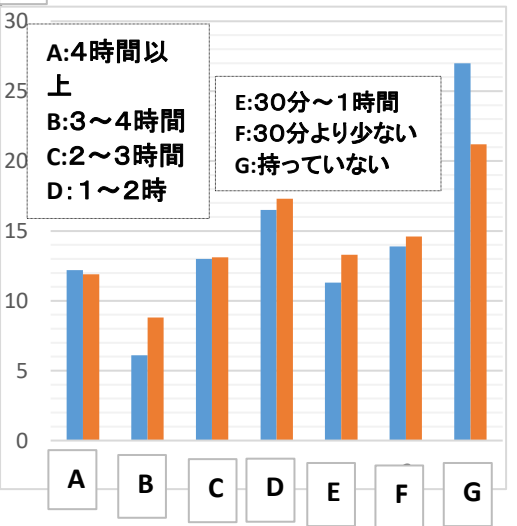
学習や規律ある楽しい学校生活を送るための第一歩であることを理解している。基本的な生活習慣づくりにおいて各家庭と連携・協力している。

【改善・継続の方向性】

食指導・生活指導の中で、1日を気持ちよく過ごすために朝食をとることの大切さを継続して指導し、今後ともお便りなどを通じて各家庭にもご協力いただく。



A:毎日食べている
B:ほとんど食べている
C:あまり食べていない
D:全く食べていない



A:4時間以上
B:3~4時間
C:2~3時間
D:1~2時
E:30分~1時間
F:30分より少ない
G:持っていない

自分と違う意見について考えるのは楽しいと思いますか

【本校の概要】

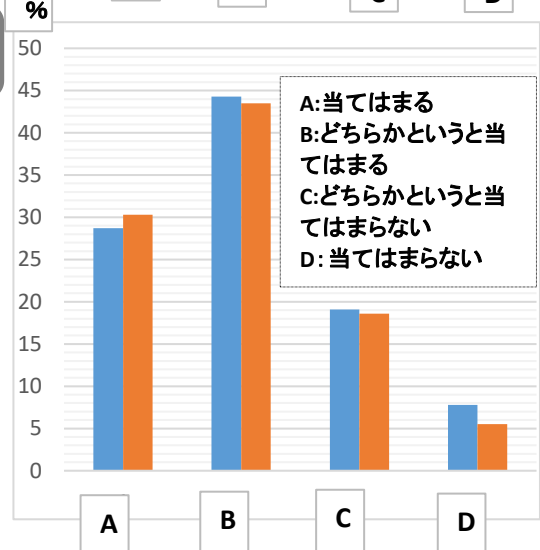
全国に対してAの割合が若干低く、B、C、Dの割合が高い。

【本校の成果・課題】

与えられた課題について、話を聞いて取り組むことができるが、自分たちで話し合いながら課題を解決していくことに苦手意識を感じている。

【改善・継続の方向性】

友達と意見を交わしながら、正しい考えやより望ましい方向性を見いだすことの良さやすばらしさを実感させる授業や取組を増やすよう心がける。



A:当てはまる
B:どちらかという当てはまる
C:どちらかという当てはまらない
D:当てはまらない

なお、上の「学校に行くのは楽しいと思いますか」「朝食を毎日食べていますか」のように、本校の肯定的な回答の割合が全国平均を上回っている質問項目には、主に以下のものがありました。来年度も継続していけるよう、指導を充実させていきます。

- ☆将来の夢や目標を持っていますか
- ☆人が困ってるときは、進んで助けていますか
- ☆いじめは、どんな理由があってもいけないことだと思いますか
- ☆学習の時間以外に、普段、1日あたりどれくらいの時間、勉強をしますか
- ☆新聞を読んでいますか
- ☆地域や社会をよくするために何かしてみたいと思いますか
- ☆5年生までの学習の中でPC・タブレットなどのICT機器を使用し、画像や動画、音声を活用し、学習内容がよく分かるようになりましたか
- ☆5年生までの学習の中でPC・タブレットなどのICT機器を使用し、友達と考えを共有したり比べたりしやすくなりましたか
- ☆国語の勉強は好きですか
- ☆国語の勉強は大切だと思いますか
- ☆国語の授業で学習したことは、将来、社会に出たときに役に立つと思いますか
- ☆算数の勉強は大切だと思いますか
- ☆算数の授業で学習したことは、将来、社会に出たときに役に立つと思いますか
- ☆理科の勉強は好きですか
- ☆自然の中や日常生活、理科の授業において、理科に関する疑問をもったり問題を見いだしたりすることはありますか
- ☆今回の国語のテストで解答時間は十分でしたか